

การวิเคราะห์เนื้อหางานวิจัยทางด้านภาษาและวัฒนธรรมล้านนาที่เผยแพร่
ในช่วงปี พ.ศ. 2520 - 2561 ในฐานข้อมูลคณะมนุษยศาสตร์
มหาวิทยาลัยเชียงใหม่

Analysis of published research on Lanna language and culture
During the year 1977 - 2018 in the database of the Faculty of
Humanities, Chiang Mai University

พรชนิตร์ ลีนาราช*

ภาควิชาบรรณารักษศาสตร์และสารสนเทศศาสตร์ คณะมนุษยศาสตร์ มหาวิทยาลัยเชียงใหม่
239 ถนนห้วยแก้ว อำเภอเมือง จังหวัดเชียงใหม่ 50200 E-mail: bhornchanit.l@cmu.ac.th*

Bhornchanit Leenaraj*

Department of Library and Information Science Faculty of Humanities, Chiang Mai University, Mueang
Chiang Mai, Chiang Mai, 50200, E-mail: bhornchanit.l@cmu.ac.th*

บทคัดย่อ

การวิจัยครั้งนี้เป็นการวิจัยเชิงคุณภาพมีวัตถุประสงค์เพื่อ 1) รวบรวมงานวิจัยทางด้านภาษาและวัฒนธรรมล้านนา ตั้งแต่ปี พ.ศ.2520-2561 จากแหล่งข้อมูล 5 ฐานข้อมูล คือ ฐานข้อมูลCMUL OPAC ฐานข้อมูล e- Research ฐานข้อมูล CMU – Theses ฐานข้อมูล ThaiLIS และ ฐานข้อมูล Chiang Mai Rajabhat University Intellectual Repository – CMRU และรวบรวม จัดเก็บไว้ในฐานข้อมูลภาษาล้านนาและล้านนาศึกษาของคณะมนุษยศาสตร์ มหาวิทยาลัยเชียงใหม่ และ 2) วิเคราะห์เนื้อหางานวิจัยและจัดกลุ่มเนื้อหางานวิจัยทางด้านภาษาและวัฒนธรรมล้านนาตั้งแต่ปี พ.ศ.2520-2561 ขึ้นตอนการศึกษาเริ่มจากการศึกษาเอกสารเกี่ยวกับประเพณีและวัฒนธรรมล้านนา เพื่อให้ทราบขอบเขตภาพรวมทั้งหมด ซึ่งพบว่ามี 14 หมวดใหญ่ คือ 1) ภาษาล้านนา 2) วรรณกรรมล้านนา 3) หมวดมารยาท 4) หมวดขนบธรรมเนียมประเพณี 5) หมวดอาหารและโภชนาการ 6) หมวดการแพทย์พื้นบ้าน 7) หมวดการแต่งกาย การสักบนผิวหนังและเครื่องประดับ 8) หมวดสถานโบราณ ที่อยู่อาศัย ธรรมชาติและสิ่งแวดล้อม 9) หมวดงานช่างฝีมือดั้งเดิม(ศิลปกรรม) อาชีพและเครื่องมือ เครื่องใช้ 10) หมวดศิลปการแสดง การละเล่น ศิลปะการต่อสู้และกีฬาพื้นบ้าน 11) หมวดกลุ่มชาติพันธุ์ 12) หมวดการปกครองและสังคมล้านนา 13) หมวดมาตราซัง ดวง วัด และการนับเวลา 14) หมวดบุคคลสำคัญ จากนั้นรวบรวมงานวิจัย ด้านล้านนาจาก 5 ฐานข้อมูลข้างต้น โดยบันทึกข้อมูลทางบรรณานุกรมจัดเก็บในฐานข้อมูล ได้แก่ ชื่อผู้แต่ง ชื่องานวิจัย ระดับการศึกษา แหล่งข้อมูล (ฐานข้อมูลที่พบงานวิจัย) ชื่อปริญญา สาขาวิชา มหาวิทยาลัยที่เป็นเจ้าของงานวิจัย และบทคัดย่อหรือเอกสารฉบับเต็ม รวบรวมข้อมูลได้จำนวน 369 รายการ (ร้อยละ 100.00) พบว่าสามารถแบ่งเนื้อหางานวิจัย

ได้ 19 หมวดใหญ่คือ 1) ภาษาล้านนา 2) วรรณกรรมล้านนา 3) ความเชื่อและประเพณี 4) อาหารล้านนา 5) สุขภาพอนามัย 6) การแต่งกายและเครื่องประดับ 7) งานช่างฝีมือดั้งเดิม 8) สถานที่สำคัญ 9) สถาปัตยกรรมล้านนา 10) ศิลปกรรมล้านนา 11) อาชีพ 12) ศิลปะการแสดงล้านนา 13) การละเล่นและกีฬา 14) กลุ่มชาติพันธุ์ 15) การปกครองและสังคม 16) ประวัติศาสตร์ล้านนา 17) บุคคลสำคัญ 18) มาตราช่าง ตวง วัดและการวัดเวลา 19) อื่น ๆ (หมายถึงเนื้อหาอื่น ๆ ที่ไม่สามารถจัดเข้า 19 กลุ่มข้างต้นได้) หมวดที่มีข้อมูลงานวิจัยมากที่สุดคือ หมวดวรรณกรรม มีงานวิจัยจำนวน 95 รายการ (ร้อยละ 25.75) รองลงมาคือ หมวดความเชื่อและประเพณี มีงานวิจัยจำนวน 40 รายการ (ร้อยละ 10.84) และรองลงมาอันดับสามคือ หมวดภาษา มีงานวิจัยจำนวน 35 รายการ (ร้อยละ 9.49) หมวดที่มีงานวิจัยน้อยที่สุดมีเท่ากัน 3 หมวด คือ หมวดการละเล่นและกีฬา หมวดมาตราช่าง ตวง วัดและการวัดเวลา และ หมวดอื่น ๆ มีงานวิจัยจำนวน 2 รายการ (ร้อยละ 0.54)

Abstract

This research is a qualitative research aiming to 1) Collecting research on Lanna language and culture between A.D. 1977-2018 from 5 databases, which are CMUL OPAC Database, e- Research Database, CMU-Theses Database, ThaiLIS Database, and Chiang Mai Rajabhat University Intellectual Repository-CMRU Database, and collected and stored in the Lanna Language and Lanna Studies database of the Faculty of Humanities, Chiang Mai University. 2) Analyze research content and group research content in Lanna language and culture since the A.D. 1977-2018. The research started with a documented study on Lanna traditions and culture. In order to know the overall scope, which was found that there were 14 major categories; 1) Lanna Language 2) Lanna Literature 3) Etiquette 4) Traditions 5) Food and Nutrition 6) Folk medicine 7) Dressing, Tattooing on the skin and jewelry 8) Ancient sites, habitats, nature and environment 9) Traditional craftsmanship (arts), occupation and tools 10) Performing Arts, Plays, Martial Arts and Folk Sports 11) Ethnic Groups 12) Lanna Government and Society 13) Weights, Measures and Time Counts 14) Important Persons. Then collected Lanna researches from the above 5 databases and stored bibliographic information in the database, namely the fields such as; Author, Research title, Educational level, Source information (database name), Degree, Field of study, Affiliation, and Abstract or the Full-text, amount of data collected 369 items (100.00%) It was found that the research content can be divided into 19 major categories: 1) Lanna Language 2) Lanna Literature 3) Beliefs and Traditions 4) Lanna Food 5) Health and Hygiene 6) Dress and Accessories 7) Traditional Craftsmanship 8) Landmarks 9) Lanna Architecture 10) Lanna Arts 11) Occupation 12) Lanna Performing Arts 13) Plays and Sports 14) Ethnic Groups 15) Government and Society 16) Lanna History 17) Important Persons 18) Weights, Measures and Time Measures 19) Others (meaning other content that cannot be classified into the above 19 categories)

The category with the most research data was Lanna Literature found 95 research items (25.75%), the next number is Beliefs and Traditions found 40 research items (10.84 %), and the third is Lanna Language found 35 research items (9.49%). Three categories with the least research items are equal; Games and Sport, Weights, Measures and Time Measurements and Other have 2 researches (0.54).

ความสำคัญและความเป็นมาของงานวิจัย

การวิจัยเป็นวิธีหรือเครื่องมือที่ดีที่สุดที่ในปัจจุบันในการแสวงหาความรู้ การวิจัยทำให้มนุษย์มีความรู้ความเข้าใจธรรมชาติของโลก มนุษย์และแม้กระทั่งจักรวาล รวมทั้งทำให้มนุษย์ชาติมีความเจริญก้าวหน้า มีการพัฒนา มีความเจริญรุ่งเรืองอยู่ตลอดเวลา ไม่มีที่สิ้นสุด ดังจะเห็นได้จากประเทศพัฒนาแล้วต่างๆ ล้วนให้ความสำคัญกับการวิจัยโดยมีการทุ่มเททรัพยากรต่างๆ ให้กับการวิจัยอย่างต่อเนื่องและไม่หยุดยั้ง เนื่องจากการวิจัยเป็นกิจกรรมพัฒนาปัญญาเพื่อเสริมสร้างความรู้ ความเข้าใจแก่มนุษย์เพื่อนำไปปรับปรุงและพัฒนาวิถีการดำรงชีวิตทั้งในด้านเศรษฐกิจ สังคม การเมือง และวัฒนธรรมให้ดีขึ้น ผลการวิจัยที่ผ่านมาช่วยทำให้ประเทศไทยสามารถพึ่งพาตนเองในทางปัญญาดตนเองไปได้อีกขั้นหนึ่ง และยังเป็นการสร้างรากฐานของการพัฒนาประชากรชาวไทยให้สามารถเข้าใจปัญหาของประเทศและร่วมมือกันเพื่อแก้ไขปัญหาอุปสรรคต่างๆ ที่สำคัญ (Sophon, 1998). การที่จะประสบความสำเร็จในการทำวิจัยนั้น แหล่งข้อมูลเฉพาะเรื่องเป็นปัจจัยสำคัญในการดำเนินการวิจัยเนื่องจากเป็นแหล่งที่ใช้ในการศึกษางานวิจัยที่เคยทำมาแล้วทั้งเนื้อหา ปริมาณ และผลการค้นพบที่เกี่ยวข้อง ยิ่งไปกว่านั้นการวิเคราะห์งานวิจัยยังทำให้เห็นถึงช่องว่างในการวิจัยซึ่งจะนำไปสู่การสร้างสรรคงานวิจัยหรือนวัตกรรม

แหล่งสารสนเทศ คือ ที่แหล่งที่มา ผลิต รวบรวม เผยแพร่และให้บริการสารสนเทศ ในยุคดิจิทัลปัจจุบันแหล่งสารสนเทศงานวิจัยที่นักวิจัยสามารถเข้าถึงได้อย่างสะดวกรวดเร็วก็คือฐานข้อมูล จากการศึกษาฐานข้อมูลที่สามารถสนับสนุนให้นักวิจัยมหาวิทยาลัยเชียงใหม่สามารถบรรลุตามแผนพัฒนาการศึกษามหาวิทยาลัยเชียงใหม่ ระยะที่ 12 (พ.ศ. 2560-2564) ยุทธศาสตร์ที่ 3 เจริญรุ่ง: ล้ามนาสร้างสรรค และยุทธศาสตร์ที่ 5 ตาพมพันธกิจ: วิจัยเพื่อความเป็นเลิศและนวัตกรรม (Sribanditmongkol, 2017) ได้อย่างมีประสิทธิภาพผล จากการศึกษาพบว่าประเทศไทยมีแหล่งข้อมูลที่เป็นฐานข้อมูลทางวิชาการสำคัญที่รวบรวมงานวิจัยด้านล้านนา 5 ฐานข้อมูล คือ 1) ฐานข้อมูลCMUL OPAC เป็นฐานข้อมูลทรัพยากรสารสนเทศของสำนักหอสมุด มหาวิทยาลัยเชียงใหม่ 2) ฐานข้อมูล- Research เป็นฐานข้อมูลงานวิจัยของอาจารย์และบุคลากรมหาวิทยาลัยเชียงใหม่ 3) ฐานข้อมูล CMU-Theses เป็นฐานข้อมูลวิทยานิพนธ์ของสำนักหอสมุดมหาวิทยาลัยเชียงใหม่ 4) ฐานข้อมูล ThaiLIS Digital Collection of 96 Universities หรือ TDC เป็นฐานข้อมูลวิทยานิพนธ์ วิจัยและบทความวารสารฉบับเต็มในรูปอิเล็กทรอนิกส์ ของมหาวิทยาลัย/สถาบันต่างๆ ของประเทศไทย 96 แห่ง และ 5) ฐานข้อมูลคลังปัญญาของหอสมุดกลาง มหาวิทยาลัยราชภัฏเชียงใหม่ (Chiang Mai Rajabhat University Intellectual Repository – CMRUIR) เป็นฐานข้อมูลรวบรวมและวิเคราะห์เนื้อหางานวิจัยทางด้านภาษาและวัฒนธรรมล้านนา เมื่อศึกษาในรายฐานข้อมูลพบว่าแต่ละฐานข้อมูลมีระบบการจัดเก็บและควบคุมบรรณานุกรมที่แตกต่างกัน จากความแตกต่างและหลากหลายของฐานข้อมูลดังกล่าวทำให้นักวิจัยมีความยากลำบากในการสืบค้นสารสนเทศซึ่งจำเป็นต้องสืบค้นข้อมูลจากหลากหลายแห่ง นอกจากนี้แต่ละฐานข้อมูลยังมีมาตรฐานการใช้คำศัพท์ควบคุมที่แตกต่างกันออกไป หากนักวิจัยต้องการเนื้อหาที่ครอบคลุมก็จำเป็นต้องใช้เวลาสืบค้นที่มากในการสืบค้นข้อมูลจากหลากหลายแห่ง และต้องจดจำคำศัพท์ควบคุมที่หลากหลาย

การศึกษาการจัดกลุ่มสารสนเทศด้านล้านนาขององค์กรต่างๆ ได้แก่ Office of the National Culture Commission (1987) สารานุกรมวัฒนธรรมไทยภาคเหนือของ Thai Cultural Encyclopedia Foundation Siam Commercial Bank (1999, pp.9- 89) Thailand Creative & Design Center (2002). Department of Cultural Promotion (2016, pp. 14-19) พบว่าการจัดกลุ่มของสารานุกรมวัฒนธรรมไทยภาคเหนือของมูลนิธิสารานุกรมวัฒนธรรมไทย ธนาคารไทยพาณิชย์ (Thai Cultural Encyclopedia Foundation Siam Commercial Bank) และของกรมส่งเสริมวัฒนธรรม (Department of Cultural Promotion) มีการจัดกลุ่มสารสนเทศด้านล้านนาที่ละเอียดครอบคลุมมากที่สุดจึงใช้เป็นฐานแนวคิด จากนั้นผู้วิจัยได้วิเคราะห์เพื่อจำแนกเป็นหมวด สามารถแบ่งออกเป็น 14 หมวด

ใหญ่ 1) **หมวดภาษาล้านนา และภาษากลุ่มชาติพันธุ์ที่อาศัยในล้านนา** 2) **หมวดวรรณกรรมล้านนา** แบ่งเป็นกลุ่มวรรณกรรม เช่น วรรณกรรมคำสอน วรรณกรรมนิราศฯ กลุ่มวรรณกรรมศาสนา เช่น ปัญญาสาขต สุนชาตค ฯ และกลุ่มเรื่องสั้นหรือนวนิยายเกี่ยวกับวิถีชีวิตชาวล้านนาในทันทนพื้นเมือง 3) **หมวดมารยาท** หมายถึง การประพฤติปฏิบัติที่ดีงามต่อผู้อื่น เช่น การปฏิบัติต่อพระสงฆ์ ผู้สูงวัยกว่า การปฏิบัติระหว่างชายหญิง เป็นต้น 4) **หมวดขนบธรรมเนียมประเพณี** หมายถึง การประพฤติปฏิบัติและการทำกิจกรรมที่สืบทอด ต่อกันมาในวิถีชีวิตและสังคมของชุมชนล้านนา (สุรพล คำวิฑูรย์, 2542, น.279-290) แบ่งเป็น 4 กลุ่ม คือ 4.1) ประเพณีเกี่ยวกับศาสนา 4.2) ประเพณีเกี่ยวกับเทศกาล 4.3) ประเพณีเกี่ยวกับวงจรชีวิตตั้งแต่เกิดจนกระทั่งตาย 4.4) ประเพณีเกี่ยวกับการทำมาหากิน 5) **หมวดอาหารและโภชนาการ** ประกอบด้วยอาหาร 7 ประเภท คือ 5.1) หม้ออาหารคาว 5.2) หม้ออาหารหวาน 5.3) หม้อเครื่องปรุงรส เช่น น้ำปู่ ถั่วเน่า เป็นต้น 5.4) หม้ออาหารในพิธีกรรม 5.5) หม้อวิธีปรุงอาหารและวิธีถนอมอาหาร 5.6) หม้อเครื่องต้ม 5.7) หม้อเครื่องเสพ เช่น เมี่ยง บุหรี่ชี่โย เป็นต้น 6) **หมวดการแพทย์พื้นบ้าน** แนวคิดเรื่องสุขภาพของชาวล้านนาเป็นองค์รวมจึงไม่ใช่เรื่องเฉพาะของหมอและยาแต่เพียงอย่างเดียวแต่เป็นเรื่องการดำเนินวิถีชีวิตให้เป็นสุข มี 4 ด้านคือ 6.1) การชักประวัติ 6.2) การหาสาเหตุ 6.3) การรักษา มี 2 แบบคือ รักษาโดยใช้สมุนไพร และรักษาโดยใช้ความเชื่อและพิธีกรรม 6.4) การดูแลตนแบบดั้งเดิม การฟื้นฟูสุขภาพและการป้องกันโรค 7) **หมวดการแต่งกาย การสักบนผิวหนังและเครื่องประดับ** แบ่งเป็น 2 กลุ่ม คือ 7.1) การแต่งกายของผู้ชายล้านนา เช่น การสัก นุ่งผ้าดอญแบบโจงกระเบนสั้นหรือยาว การนุ่งโสร่ง ผ้าห่มคลุมหรือพาดบ่าในพิธีสำคัญ เกี่ยวกับสะตอและเสื้อหม้อฮ่อม เป็นต้น และ 7.2) การแต่งกายของผู้หญิงล้านนา ประกอบด้วย 3 ลักษณะคือ 7.2.1) ชิ่น 7.2.2) เสื้อ และ 7.2.3) การตกแต่งผม 8) **หมวดสถานโบราณ ที่อยู่อาศัย ธรรมเนียมและสิ่งแวดลอม** แบ่งเป็น 3 ด้าน คือ 8.1) โบราณสถาน เช่น ชุมชนโบราณ แหล่งโบราณคดี เป็นต้น 8.2) ความรู้และความเชื่อในการตั้งถิ่นฐาน แบ่งเป็น 2 ด้าน คือ 8.2.1) คติการเลือกที่ตั้งถิ่นฐาน และ 8.2.2) ภูมิปัญญาการเลือกที่ตั้งถิ่นฐานสะท้อนออกมาในรูปความเชื่อ 8.3) การจัดการทรัพยากรธรรมชาติประกอบด้วย 8.3.1) การประกอบอาชีพที่สอดคล้องกับระบบนิเวศวิทยาของชุมชน 8.3.2) การใช้ประโยชน์จากป่าเขา 8.3.3) การจำแนกจำแนกป่าเพื่อการดำรงชีพและเป็นหนึ่งเดียวกับธรรมชาติ 8.3.4) การให้สัมปทานป่าไม้ สัมปทานบัตรชุดเหมืองแร่เหนือผืนป่าที่อุดมสมบูรณ์ สัมปทานน้ำยางสน และอื่นๆ 8.3.5) การจัดการทรัพยากรธรรมชาติผ่านพิธีกรรมสำคัญ เช่น การบวชป่า พิธีสืบชะตาแม่น้ำ เป็นต้น 9) **หมวดงานช่างฝีมือดั้งเดิม(ศิลปกรรม) อาชีพและเครื่องมือเครื่องใช้** แบ่งเป็น 5 ด้านคือ 9.1) หัตถกรรมล้านนา 9.2) ศิลปกรรมล้านนา 9.3) สกอลช่าง 9.4) อาชีพของชาวล้านนา 9.5) เครื่องมือเครื่องใช้ 10) **หมวดศิลปะการแสดง การละเล่น ศิลปะการต่อสู้และกีฬาพื้นบ้าน** แบ่งเป็น 5 ด้านคือ 10.1) ศิลปะการแสดงล้านนา แบ่งเป็นการฟ้อนและการแสดงขอ 10.2) ดนตรีล้านนา 10.3) การละเล่นล้านนา แบ่งเป็น 10.3.1) การละเล่นกับเพื่อนโดยไม่มีกติกาบังคับ และ 10.3.2) การละเล่นกับเพื่อนที่มีกติกากำกับ 10.4) ศิลปะการต่อสู้ 10.5) หมุกกีฬาพื้นบ้าน 11) **หมวดกลุ่มชาติพันธุ์** แบ่งได้ 3 กลุ่มคือ 11.1) กลุ่มชาติพันธุ์ที่ใช้ภาษาไทย 11.2) กลุ่มชาติพันธุ์ที่ไม่ใช้ภาษาไทย และ 11.3) กลุ่มชาติพันธุ์ที่บนพื้นที่ราบสูง 12) **หมวดการปกครองและสังคมล้านนา** 13) **หมวดมาตราชั่ง ตวง วัด และการนับเวลา** แบ่งได้ 2 ด้านคือ 13.1) มาตราชั่ง ตวง วัด และ 13.2) โหราศาสตร์และดาราศาสตร์ 14) **หมวดบุคคลสำคัญ** แบ่งได้ 4 กลุ่มคือ 14.1) นักบวช 14.2) ผู้นำ บุคคลสำคัญในท้องถิ่น 14.3) นักเขียน นักประพันธ์ และ 14.4) ศิลปิน นักดนตรี นักแสดง

การศึกษาสารสนเทศจำนวนมากและมีเนื้อหาที่หลากหลายจำเป็นต้องใช้วิธีการวิจัยการวิเคราะห์เนื้อหาโดยมีกระบวนการดำเนินงานดังนี้คือ การหาข้อสรุปจากเนื้อหาทรัพยากรสารสนเทศประเมินเนื้อหาตามเกณฑ์ที่กำหนดขึ้น จากนั้นแยกเนื้อหาออกเป็นกลุ่ม ซึ่งการจัดกลุ่มหรือวิเคราะห์เนื้อหาจะช่วยให้สามารถจัดกลุ่มงานวิจัยออกเป็นหมวดใหญ่ และหมวดย่อย (Suebson, 1987; Na Takua Thung, 2000; Suthinirunkul, 2002; Reitz, 2004) ผลการศึกษาทำให้

ผู้วิจัยสามารถเห็นทั้งภาพรวม หมวดหมู่ใหญ่และหมวดหมู่เนื้อหาย่อยๆ เป็นการอำนวยความสะดวกแก่ผู้ใช้ทั้งในด้านการศึกษาหาขอบเขตความรู้ที่รวบรวมมา และใช้เป็นแนวทางในการปรับปรุงการจัดเก็บและสืบค้นสารสนเทศให้ครอบคลุมและเพิ่มประสิทธิภาพการใช้ประโยชน์จากฐานข้อมูลมากขึ้น

การศึกษาครั้งนี้ผู้วิจัยประสงค์จะรวบรวมงานวิจัยด้านภาษาและวัฒนธรรมล้านนาตั้งแต่ ปีพ.ศ. 2520 ถึงปีพ.ศ. 2561 จากฐานข้อมูลทางวิชาการสำคัญ 5 ฐานข้อมูล คือ 1) ฐานข้อมูลCMUL OPAC 2) ฐานข้อมูล e- Research 3) ฐานข้อมูล CMU-Theses 4) ฐานข้อมูล ThaiLIS Digital Collection of 96 Universities หรือ TDC และ 5) ฐานข้อมูลคลังปัญญาของหอสมุดกลาง มหาวิทยาลัยราชภัฏเชียงใหม่ โดยจัดเก็บไว้ในฐานข้อมูลภาษาล้านนาและล้านนาศึกษาของคณะมนุษยศาสตร์ มหาวิทยาลัยเชียงใหม่ การวิเคราะห์เนื้อหาทางวิจัยใช้แนวคิดแบ่งหมวด 14 หมวดข้างต้นเป็นหลัก โดยจัดเป็นหมวดใหญ่ 14 หมวด การรวบรวมและวิเคราะห์งานวิจัยครั้งนี้ นอกจากจะทำให้ได้ฐานข้อมูลหรือแหล่งสารสนเทศเฉพาะด้านภาษาและวัฒนธรรมล้านนาที่มีรวบรวมงานวิจัยจากทั่วประเทศแล้ว นอกจากนี้ผลการวิจัยยังทำให้ได้หมวดใหญ่และหมวดย่อยของงานวิจัยทางด้านภาษาและวัฒนธรรมล้านนาที่รวบรวมทั้งหมด 42 ปีย้อนหลัง (พ.ศ. 2520-2561) ทำให้ทราบถึงแนวโน้มงานวิจัยนับแต่อดีตจนกระทั่งปัจจุบัน การจัดหมวดหมู่เนื้อหาทางวิจัยด้านภาษาและวัฒนธรรมล้านนาทำให้ผู้ใช้ได้เห็นโครงสร้างเนื้อหาทางวิจัยทั้งหมด และสามารถเข้าถึงสารสนเทศที่แบ่งเป็นหมวดได้อย่างรวดเร็ว ผลการวิเคราะห์เนื้อหาดังกล่าวยังทำให้เห็นถึงช่องว่างของงานวิจัยทางด้านภาษาและวัฒนธรรมที่นักวิจัยสามารถใช้เป็นแนวทางในการพัฒนางานวิจัยได้ นอกจากนี้ผู้วิจัยคาดว่าฐานข้อมูลล้านนาศึกษา คณะมนุษยศาสตร์ มหาวิทยาลัยเชียงใหม่จะสามารถเพิ่มประสิทธิภาพในการท้าวิจัยด้านล้านนา เนื่องจากสามารถศึกษางานวิจัยที่เกี่ยวข้องได้อย่างรวดเร็วโดยไม่จำเป็นต้องสืบค้นจากฐานข้อมูลที่มีอย่างหลากหลาย

วัตถุประสงค์ของการวิจัย เพื่อ

- 1) รวบรวมงานวิจัยทางด้านภาษาและวัฒนธรรมล้านนาตั้งแต่ปี พ.ศ.2520-2561 จากแหล่งข้อมูล 5 ฐานข้อมูล คือ ฐานข้อมูลCMUL OPAC ฐานข้อมูล e- Research ฐานข้อมูล CMU – Theses ฐานข้อมูล ThaiLIS และ ฐานข้อมูล Chiang Mai Rajabhat University Intellectual Repository – CMRU และรวบรวม จัดเก็บไว้ในฐานข้อมูลภาษาล้านนาและล้านนาศึกษาของคณะมนุษยศาสตร์ มหาวิทยาลัยเชียงใหม่
- 2) วิเคราะห์เนื้อหาทางวิจัยและจัดกลุ่มเนื้อหาทางวิจัยทางด้านภาษาและวัฒนธรรมล้านนาตั้งแต่ปี พ.ศ.2520-2561

วิธีดำเนินการวิจัย

1. การรวบรวมงานวิจัยเกี่ยวกับภาษาและวัฒนธรรมล้านนา รวบรวมจากจากแหล่งข้อมูล 4 จากแหล่งข้อมูล 4 ฐานข้อมูลคือ ฐานข้อมูล CMUL OPAC ฐานข้อมูล e- Research ฐานข้อมูล CMU – Theses และฐานข้อมูล ThaiLIS และ ฐานข้อมูล Chiang Mai Rajabhat University Intellectual Repository – CMRU และจัดเก็บในฐานข้อมูลวิจัย คณะมนุษยศาสตร์ มหาวิทยาลัยเชียงใหม่ โดยรวบรวมงานวิจัยที่เผยแพร่ตั้งแต่พ.ศ.2520ถึงพ.ศ.2561 ในฐานข้อมูลภาษาล้านนาและล้านนาศึกษาของคณะมนุษยศาสตร์ มหาวิทยาลัยเชียงใหม่ รวบรวมได้จำนวนทั้งหมด จำนวน 369 รายการ (ร้อยละ 100)

1.1. การบันทึกข้อมูลในฐานข้อมูลภาษาล้านนาและล้านนาศึกษา แบ่งเป็น 3 ส่วนใหญ่ ๆ คือ

ส่วนที่ 1 เป็นการระบุหมวดหมู่ใหญ่ ในส่วนนี้มี 3 เขตข้อมูล ได้แก่

1) เขตข้อมูลในฐานข้อมูล (Database) เป็นส่วนที่ใช้จัดกลุ่มหมวดหมู่ใหญ่ ๆ เมื่อพิจารณาเนื้อหาทางวิจัยตั้งแต่ปีพ.ศ. 2520 – 2561 ได้ทั้งหมด

2) เขตข้อมูลรูปภาพ ใช้บันทึกรูปภาพที่เป็นตัวแทนเนื้อหาในหมวดนั้น ๆ

3) เขตข้อมูลแหล่งที่มาใช้บันทึกแหล่งที่มาของข้อมูลคือ ชื่อฐานข้อมูล ต่าง ๆ ดังนี้

ฐานข้อมูลงานวิจัยอิเล็กทรอนิกส์ (CMU e-Research) ฐานข้อมูลวิทยานิพนธ์ของสำนักหอสมุด มหาวิทยาลัยเชียงใหม่ (CMU e-Thesis) ฐานข้อมูลของสำนักหอสมุด มหาวิทยาลัยเชียงใหม่ (CMUL OPAC) ฐานข้อมูล ThaiLIS Digital Collection of 96 Universities หรือ TDC และ ฐานข้อมูล Chiang Mai Rajabhat University Intellectual Repository – CMRU

ส่วนที่ 2 เป็นส่วนที่ให้อำนาจการเข้าถึงทางบรรณานุกรม บันทึก 10 เขตข้อมูล ได้แก่

1) เขตข้อมูลชื่อเรื่อง ใส่ข้อมูลชื่องานวิจัยภาษาไทย

2) เขตข้อมูลชื่อเรื่องภาษาอังกฤษ ใส่ข้อมูลชื่องานวิจัยภาษาอังกฤษ

3) เขตข้อมูลผู้แต่งหรือผู้วิจัยและสามารถเพิ่มจำนวนได้ตามต้องการ โดยคลิกที่เครื่องหมาย +

4) เขตข้อมูลหัวเรื่อง และสามารถเพิ่มจำนวนได้ตามต้องการ โดยคลิกที่เครื่องหมาย +

5) เขตข้อมูลปีที่เผยแพร่งานวิจัย (Year)

6) เขตข้อมูลหมายเหตุ ใช้บันทึกข้อมูลที่เป็นประโยชน์กับผู้ที่ใช้ที่เป็นไฟล์ word สามารถแก้ไข จัดการตัวอักษร และจัดหน้าได้

7) เขตข้อมูลเลขเรียกหนังสือ เป็นส่วนที่ให้อักษรย่อประเภทของงานวิจัย โดยใช้คำย่อ ดังนี้ Res สำหรับงานวิจัย Thesis สำหรับวิทยานิพนธ์ และ Dissert. สำหรับดุษฎีนิพนธ์

8) เขตข้อมูลสาขาวิชา กรณีที่เป็นวิทยานิพนธ์และดุษฎีนิพนธ์ให้ใส่ปริญญาที่จบและสาขาวิชา และงานวิจัยให้ใส่สาขาวิชา

9) เขตข้อมูลคณะ ให้ใส่คณะที่เป็นเจ้าของงานวิจัย/หรือที่ผู้ทำวิจัยสังกัดอยู่

10) เขตข้อมูลมหาวิทยาลัย ใส่มหาวิทยาลัยที่เป็นเจ้าของงานวิจัย/หรือที่ผู้ทำวิจัยสังกัดอยู่ ดังภาพ ที่ 1

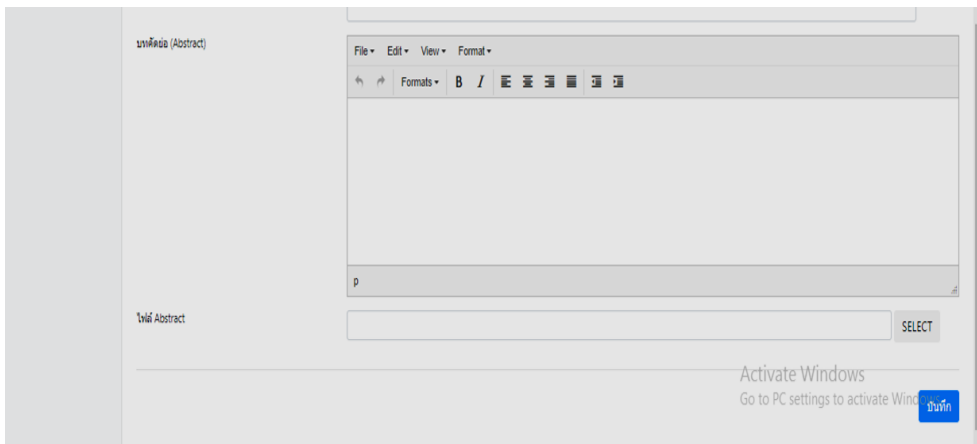
The screenshot shows a web form for creating a project record. The form is titled 'ระบบบริหารงานวิจัย Project' and is located at the URL '202.28.248.162/humanresearch/admin/index.php?nu=catalog-i-u&action=catalog-i-s'. The form contains several input fields and a text area:

- PROJECT1** (Section Header)
- ชื่อเรื่อง (Title)**: Text input field.
- ชื่อเรื่องภาษาอังกฤษ (Title English)**: Text input field.
- ผู้แต่ง (Author)**: Text input field with a 'เพิ่ม' (Add) button to its right.
- หัวเรื่อง (Subject)**: Text input field with a 'เพิ่ม' (Add) button to its right.
- ปี (Year)**: Text input field.
- หมายเหตุ**: A rich text editor area with a menu (File, Edit, View, Format) and various formatting options.
- หมวด (Call no)**: Text input field.
- สาขาวิชา (Discipline)**: Text input field.
- คณะ (Faculty)**: Text input field.
- มหาวิทยาลัย (University)**: Text input field.

ภาพที่ 1 ตัวอย่าง Work sheet กรอกรายการทางบรรณานุกรม

ส่วนที่ 3 เป็นส่วนที่ให้บทคัดย่อ หรือ งานวิจัยฉบับเต็ม (ถ้ามี) โดยปกติแล้วจะเน้นให้ทุกรายการอย่างน้อยต้องมีบทคัดย่อเพื่อเป็นประโยชน์แก่ผู้ใช้ บันทึก 2 เขตข้อมูล คือ

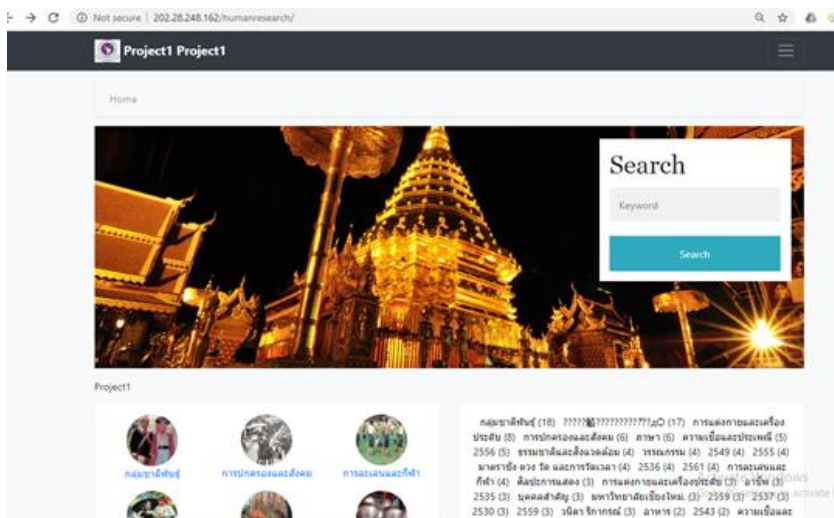
- 1) เขตข้อมูลบทคัดย่อใช้บันทึกบทคัดย่อที่เป็นไฟล์ word สามารถแก้ไขจัดการตัวอักษรและจัดหน้าได้
- 2) เขตข้อมูลไฟล์บทคัดย่อใช้บันทึกบทคัดย่อที่เป็น URL ดังภาพที่ 1



ภาพที่ 2 ตัวอย่าง Work sheet ส่วนบันทึกบทคัดย่อ และ URL เอกสารฉบับเต็ม

1.2 การวิเคราะห์เนื้อหางานวิจัยทางด้านภาษาและวัฒนธรรมล้านนา ดำเนินการดังนี้

1.2.1 เมื่อจัดหมวดหมู่แล้วนำมาวิเคราะห์เนื้อหางานวิจัย ตามข้อ 3.1 เป็นกรอบในการวิเคราะห์เนื้อหา จากนั้นให้หัวข้อเรื่องในหมวดหมู่และหมวดย่อย โดยบันทึกหลักฐานข้อมูลโดยตรง



ภาพที่ 3 ภาพหน้าจอสืบค้นฐานข้อมูลภาษาล้านนาและล้านนาศึกษา

1.2.2 เมื่อรวบรวม จัดเก็บและวิเคราะห์เนื้อหาแล้ว นำข้อมูลทั้งหมดมาวิเคราะห์เชิงปริมาณอีกครั้ง สถิติที่ใช้ในการวิเคราะห์ได้แก่ ค่าความถี่ และร้อยละ เพื่อให้เห็นภาพรวมเชิงปริมาณของหมวดหมู่เนื้อหางานวิจัยด้านภาษาและวัฒนธรรมล้านนาในหมวดต่าง ๆ

ผลการวิจัย

การนำเสนอผลการศึกษา แบ่งเป็น 2 ตอน ดังต่อไปนี้

ตอนที่ 1 ผลการวิเคราะห์งานวิจัยที่รวบรวมจัดเก็บ ในฐานะข้อมูลภาษาล้านนาและล้านนาศึกษาของคณะมนุษยศาสตร์ มหาวิทยาลัยเชียงใหม่ ดังรายละเอียดต่อไปนี้

ผลการรวบรวมและวิเคราะห์เนื้อหางานวิจัยด้านภาษาและวัฒนธรรมล้านนาตั้งแต่ปีพ.ศ. 2520 – 2561 พบว่ามีจำนวน 369 รายการ (ร้อยละ 100) และสามารถจัดตามหมวดหมู่ใหญ่ได้ **19 หมวด** นำมาจัดเรียงตามลำดับอักษรเพื่ออำนวยความสะดวกในการค้นหา ดังนี้ 1) หมวดกลุ่มชาติพันธุ์ 2) หมวดการปกครองและสังคม 3) หมวดการแต่งกายและเครื่องประดับ 4) หมวดการละเล่นและกีฬา 5) หมวดความเชื่อและประเพณี 6) หมวดงานช่างฝีมือดั้งเดิม 7) หมวดบุคคลสำคัญ 8) หมวดประวัติศาสตร์ล้านนา 9) หมวดภาษาล้านนา 10) หมวดมาตราช่าง ตวง วัดและการวัดเวลา 11) หมวดวรรณกรรมล้านนา 12) หมวดศิลปกรรม 13) หมวดศิลปะการแสดง 14) หมวดสถานที่ 15) หมวดสถาปัตยกรรม 16) หมวดสุขภาพอนามัย 17) หมวดอาชีพ 18) หมวดอาหารล้านนา และ 19) หมวดอื่น ๆ (หมายถึงเนื้อหาอื่น ๆ ที่ไม่สามารถจัดเข้า 18 กลุ่มข้างต้นได้)

ลำดับ	ชื่อ	URL	รูปถ่าย	แก้ไข	ลบ
1.	T001	สวนโอบเนอชอนนัง		แก้ไข	ลบ
2.	T002	นาอิน		แก้ไข	ลบ
3.	T003	ภาพจำปีนังโอบเนอชอนนัง		แก้ไข	ลบ
4.	T004	ภาพจำทอนเนอชอนนัง		แก้ไข	ลบ
5.	T005	ภาพทอนนัง		แก้ไข	ลบ

ภาพที่ 4 ตัวอย่างหน้าจอแสดงหมวดหมู่ใหญ่

ตารางที่ 1 แสดงจำนวนและร้อยละของแหล่งที่เผยแพร่งานวิจัยด้านภาษาและวัฒนธรรมล้านนา ที่เผยแพร่ตั้งแต่ปี 2520 – 2561 จำแนกตามหมวดใหญ่

หมวดหมู่ด้านภาษาและวัฒนธรรมล้านนา	แหล่งที่เผยแพร่ (ฐานข้อมูล) ตั้งแต่ปี 2520 – 2561 (N = 369)							
	CMU e-Research		CMU e-Theses		ThaiLIS		CRUIR	
	จำนวน	ร้อยละ	จำนวน	ร้อยละ	จำนวน	ร้อยละ	จำนวน	ร้อยละ
1) วรรณกรรมล้านนา	3	0.81	8	2.17	84	22.76	-	-
2) ความเชื่อและประเพณี	3	0.81	6	1.63	31	8.40	-	-
3) ภาษาล้านนา	4	1.08	11	2.98	19	5.15	-	-
4) ศิลปะการแสดงล้านนา	1	0.27	1	0.27	28	-	-	-
5) งานช่างฝีมือดั้งเดิม	3	0.81	2	0.54	22	-	-	-
6) กลุ่มชาติพันธุ์	8	2.17	15	4.07	1	0.27	4	1.08
7) ศิลปกรรมล้านนา	3	0.81	1	0.27	21	5.69	-	-
8) สถาปัตยกรรมล้านนา	2	0.54	-	-	22	5.96	-	-
9) การปกครองและสังคม	1	0.27	5	1.36	11	2.98	-	-
10) สุขภาพอนามัย	1	0.27	2	0.54	9	2.44	-	-
11) อาหารล้านนา	-	-	1	0.27	6	1.63	-	-
12) สถานที่	-	-	-	-	6	1.63	-	-
13) การแต่งกายและเครื่องประดับ	-	-	2	0.54	3	0.81	-	-
14) บุคคลสำคัญ	-	-	1	0.27	3	0.81	-	-
15) ประวัติศาสตร์ล้านนา	2	0.54	-	-	2	0.54	-	-
16) อาชีพ	-	-	-	-	4	1.08	-	-
17) อื่น ๆ	-	-	-	-	3	0.81	-	-
18) การละเล่นและกีฬา	-	-	1	0.27	1	0.27	-	-
19) มาตรฐาน ชั่ง ตวง วัด และการวัดเวลา	-	-	-	-	2	0.54	-	-
รวม	31	8.40	56	15.18	289	78.32	4	1.08

จากตารางที่ 1 พบว่าเผยแพร่ในฐานข้อมูล ThaiLIS มากที่สุดจำนวน 289 รายการ (ร้อยละ 78.32) รองลงมาคือ ฐานข้อมูล CMU e-Theses จำนวน 56 รายการ (ร้อยละ 15.18) รองลงมาอันดับสามคือ ฐานข้อมูล CMU e-Research จำนวน 31 รายการ (ร้อยละ 8.40) และพบว่ามีที่ฐานข้อมูล CRUIR (ฐานข้อมูลวิจัยของมหาวิทยาลัยราชภัฏเชียงใหม่) เป็นงานวิจัยในหมวดกลุ่มชาติพันธุ์ทั้งหมดจำนวน 4 รายการ (ร้อยละ 1.08) นอกจากนี้ยังพบว่าฐานข้อมูล ThaiLIS มีงานวิจัยในหมวดสถาปัตยกรรมล้านนามากที่สุดจำนวน 22 รายการ (ร้อยละ 5.96) รองลงมาคือ หมวดศิลปกรรมล้านนา 21 รายการ (ร้อยละ 5.69) ฐานข้อมูล CMU e-Theses มีงานวิจัยในหมวดกลุ่มชาติพันธุ์มากที่สุดจำนวน 15 รายการ

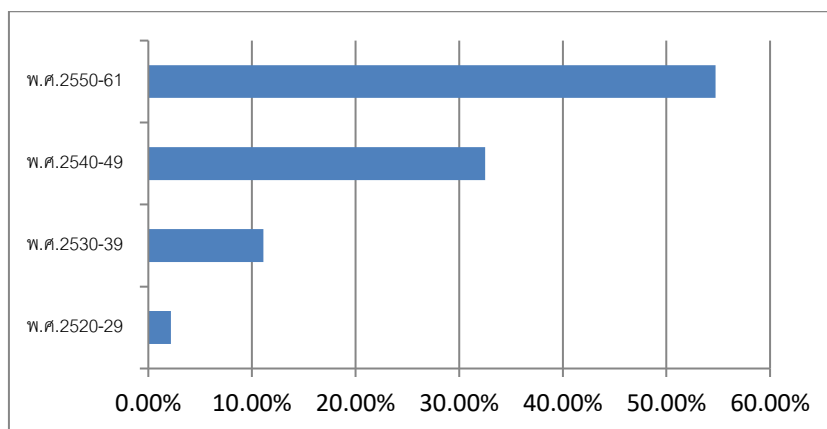
(ร้อยละ 4.07) รองลงมาคือ การปกครองและสังคมล้านนาจำนวน 5 รายการ (ร้อยละ 1.36) และฐานข้อมูล CMU e-Research มีงานวิจัยในหมวดกลุ่มชาติพันธุ์มากที่สุดจำนวน 8 รายการ (ร้อยละ 2.17) รองลงมาคือหมวดศิลปกรรม ล้านนาจำนวน 3 รายการ (ร้อยละ 0.81) และอันดับสามจำนวนใกล้เคียงกันคือหมวดสถาปัตยกรรมล้านนาจำนวน 2 รายการ (ร้อยละ 0.54)

ตารางที่ 2 แสดงจำนวนและร้อยละประเภทงานวิจัยตามหมวดใหญ่

หมวดด้านภาษาและ วัฒนธรรมล้านนา	ประเภทของงานวิจัยด้านภาษาและวัฒนธรรมล้านนา N = 369								จำนวน	ร้อย ละ
	ดุขฎิณิพนธ์		วิจัย		วิทยานิพนธ์		บทความ			
	จำนวน	ร้อยละ	จำนวน	ร้อยละ	จำนวน	ร้อยละ	จำนวน	ร้อยละ		
1) วรรณกรรมล้านนา	-	-	4	1.08	90	24.39	1	0.27	95	25.75
2) ความเชื่อและประเพณี	1	0.27	5	1.36	34	9.21	-	-	40	10.84
3) ภาษาล้านนา	1	0.27	4	1.08	30	8.13	-	-	35	9.49
4) สถาปัตยกรรม	1	0.27	9	2.44	15	4.07	-	-	35	9.49
5) ศิลปะการแสดง	2	0.54	3	0.81	25	6.78	-	-	30	7.32
6) กลุ่มชาติพันธุ์	1	0.27	13	3.52	13	3.52	-	-	27	7.32
7) งานช่างฝีมือดั้งเดิม	1	0.27	6	1.63	20	5.42	-	-	27	7.32
8) ศิลปกรรมล้านนา	-	-	5	1.36	15	4.07	4	1.08	24	6.50
9) การปกครองและสังคม	1	0.27	1	0.27	14	3.79	1	0.27	17	4.61
10) สุขภาพอนามัย	2	0.54	1	0.27	9	2.44	-	-	12	3.25
11) อาหารล้านนา	1	0.27	2	0.54	4	1.08	-	-	8	2.17
12) การแต่งกายและ เครื่องประดับ	1	0.27	1	0.27	3	0.81	-	-	5	1.36
13) สถานที่	-	-	-	-	5	1.36	-	-	5	1.36
14) บุคคลสำคัญ	-	-	-	-	4	1.08	-	-	4	1.08
15) ประวัติศาสตร์ล้านนา	-	-	3	0.81	1	0.27	-	-	4	1.08
16) อาชีพ	-	-	-	-	4	1.08	-	-	4	1.08
17) อื่น ๆ	-	-	-	-	3	0.81	-	-	3	0.81
18) การละเล่นและกีฬา	-	-	-	-	2	0.54	-	-	2	0.54
19) มาตรการขัง ดวง วัต และการวัดเวลา	-	-	1	0.27	1	0.27	-	-	2	0.54
รวม	12	3.25	59	15.99	292	79.13	6	1.63	369	100.00

จากตารางที่ 2 พบว่าประเภทงานวิจัยด้านภาษาและวัฒนธรรมล้านนาที่เผยแพร่ตั้งแต่ปี 2520 – 2561 จำนวนสูงสุดคือ วิทยานิพนธ์จำนวน 292 รายการ (ร้อยละ 79.13) รองลงมาคือ งานวิจัย จำนวน 59

รายการ (ร้อยละ 15.99) และรองลงมาอันดับสามคือ ดุษฎีนิพนธ์ จำนวน 12 รายการ (ร้อยละ 3.25) และจำนวนน้อยที่สุดคือบทความ จำนวน 6 รายการ (ร้อยละ 1.63)



แผนภูมิที่ 1 แสดงภาพรวมจำนวนและร้อยละของงานวิจัยด้านภาษาและวัฒนธรรมล้านนาที่รวบรวมได้ตั้งแต่ปี พ.ศ. 2520 – 2561 จำแนกตามหมวดใหญ่

จากแผนภูมิที่ 1 เมื่อพิจารณาตามปีที่เผยแพร่พบว่าช่วงปี พ.ศ. 2550 – 2561 มีการเผยแพร่งานวิจัยมากที่สุดคือ จำนวน 202 รายการ (ร้อยละ 54.74) รองลงมาคือ ช่วงปี พ.ศ. 2540 – 2549 มีจำนวน 120 รายการ (ร้อยละ 32.52) รองลงมาอันดับสองคือ ช่วงปี พ.ศ. 2530 -2539 มีจำนวน 41 รายการ (ร้อยละ 11.11) และอันดับสุดท้าย ช่วงปี พ.ศ. 2520 – 2529 มีจำนวน 8 รายการ (ร้อยละ 2.17)

เมื่อพิจารณาภาพรวมพบว่า หมวดที่มีข้อมูลงานวิจัยมากที่สุดคือ หมวดวรรณกรรมล้านนา มีงานวิจัยจำนวน 95 รายการ (ร้อยละ 25.75) รองลงมาคือ หมวดความเชื่อและประเพณี มีงานวิจัยจำนวน 40 รายการ (ร้อยละ 10.84) และรองลงมาอันดับสามคือ หมวดภาษาล้านนา มีงานวิจัยจำนวน 35 รายการ (ร้อยละ 9.49) เมื่อพิจารณาผลการศึกษแต่ละช่วงปีพบว่า หมวดวรรณกรรมล้านนา มีการศึกษาจำนวนสูงสุดในทุกช่วงปีคือช่วงปี 2520 ถึงปี พ.ศ. 2529 มีข้อมูลวิจัย จำนวน 6 รายการ (ร้อยละ 75.00) ช่วงปี 2530 ถึงปี พ.ศ. 2539 มีข้อมูลวิจัย จำนวน 16 รายการ (ร้อยละ 39.02) ช่วงปี 2540 ถึงปี พ.ศ. 2549 มีข้อมูลวิจัย จำนวน 37 รายการ (ร้อยละ 30.83) ช่วงปี 2550 ถึงปี พ.ศ. 2561 มีข้อมูลวิจัย จำนวน 36 รายการ (ร้อยละ 18.00)

ตอนที่ 2 ผลการวิเคราะห์เนื้อหางานวิจัยที่รวบรวมจัดเก็บ ในฐานข้อมูลวิจัยของคณะมนุษยศาสตร์ มหาวิทยาลัยเชียงใหม่โดยการจัดกลุ่มตามหมวดใหญ่และหมวดย่อย

2.1 การนำเสนอผลการศึกษิตตามลำดับจำนวนงานวิจัยในหมวดใหญ่จากมากไปน้อย ดังข้อมูลในตารางที่ 3 พบว่าหมวดที่มีจำนวนงานวิจัยมากที่สุดคือ หมวดวรรณกรรมล้านนา จำนวน 95 รายการ (ร้อยละ 25.75) รองลงมาคือ หมวดความเชื่อและประเพณี จำนวน 40 รายการ (ร้อยละ 10.84) รองลงมาอันดับสาม คือ หมวดภาษาล้านนา จำนวน 35 รายการ (ร้อยละ 9.49) หมวดที่มีจำนวนน้อยที่สุดเท่ากัน 3 หมวด คือ หมวดการละเล่นและกีฬา หมวดมาตราขัง ดวง วัดและการวัดเวลา และ หมวดอื่น ๆ จำนวน 2 รายการ (ร้อยละ 0.54)

ตารางที่ 3 แสดงภาพรวมจำนวนและร้อยละงานวิจัยจำแนกตามหมวดหมู่

หมวดหมู่ด้านภาษาและวัฒนธรรมล้านนา	จำนวนงานวิจัย (รายการ)	ร้อยละ	หมวดหมู่ด้านภาษาและวัฒนธรรมล้านนา	จำนวนงานวิจัย (รายการ)	ร้อยละ
1) วรรณกรรมล้านนา	95	25.75	11) อาหารการกิน	6	1.63
2) ความเชื่อและ ประเพณี	40	10.84	12) สถานที่	6	1.63
3) ภาษาล้านนา	35	9.49	13) การแต่งกายและเครื่องประดับ	5	1.36
4) ศิลปะการแสดงล้านนา	30	8.13	14) บุคคลสำคัญ	4	1.08
5) งานฝีมือดั้งเดิม	28	7.59	15) ประวัติศาสตร์ล้านนา	4	1.08
6) กลุ่มชาติพันธุ์	27	7.32	16) อาชีพ	4	1.08
7) ศิลปกรรมล้านนา	25	6.78	17) อื่น ๆ	2	0.54
8) สถาปัตยกรรมล้านนา	24	6.50	18) การละเล่นและกีฬา	2	0.54
9) การปกครองและสังคม	17	4.61	19) มาตราชั่ง ตวง วัดและการวัดเวลา	2	0.54
10) สุขภาพอนามัย	13	3.52			
รวม (รายการ)				369	100.00

2.2 การนำเสนอผลการศึกษามหัตถ์ย่อยโดยเรียงตามลำดับจำนวนของงานวิจัยในหมวดหมู่

ตารางที่ 4 แสดงจำนวนและร้อยละงานวิจัยในหมวดย่อยของหมวดวรรณกรรมล้านนา

หมวดย่อย	จำนวนงานวิจัย (รายการ)	ร้อยละ	หมวดย่อย	จำนวนงานวิจัย (รายการ)	ร้อยละ
1) วรรณกรรมพุทธศาสนา	29	30.53	6) จารึกล้านนา	5	5.27
2) วรรณกรรมพื้นบ้านล้านนา	26	27.37	7) นิทานสันสกฤต	2	2.11
3) ตำนานล้านนา	13	13.68	8) กฎหมายมั่งรายศาสตร์	1	1.05
4) นิทานล้านนา	13	13.68	9) นักเขียนล้านนา	1	1.05
5) คัมภีร์โบลาน	5	5.27			
รวม (รายการ)				95	100.00

จากตารางที่ 4 พบว่าในงานวิจัยหมวดวรรณกรรมล้านนามีจำนวน 95 รายการ (ร้อยละ 100.00) หัวเรื่องในหมวดย่อยมีทั้งหมด 9 หมวดและหมวดย่อยที่มีจำนวนงานวิจัยมากที่สุดคือ หมวดวรรณกรรมพุทธศาสนา จำนวน 29 รายการ (ร้อยละ 30.53) รองลงมาคือ หมวดวรรณกรรมพื้นบ้านล้านนามีงานวิจัยจำนวน 26 รายการ (ร้อยละ 27.37) รองลงมาอันดับสามเท่ากัน 2 หมวด คือ หมวดตำนานล้านนา และนิทานล้านนามีงานวิจัยจำนวน 13 รายการ (ร้อยละ 13.68)

ตารางที่ 5 แสดงจำนวนและร้อยละงานวิจัย ในหมวดย่อยของหมวดความเชื่อและประเพณี

หมวดย่อย	จำนวน งานวิจัย(รายการ)	ร้อยละ
1) ความเชื่อ ประเพณีในวิถีชีวิตและการทำหากิน	29	72.50
2) ประเพณีทางศาสนาและพิธีกรรมล้านนา	10	25.00
3) ความเชื่อและประเพณี	1	2.50
รวม (รายการ)	40	100.00

จากตารางที่ 5 พบว่างานวิจัยหมวดความเชื่อและประเพณีมีจำนวน 40 รายการ (ร้อยละ 100.00) มี 3 หมวดย่อย และหมวดย่อยที่มีหัวเรื่องมากที่สุดคือ หมวดความเชื่อประเพณีในวิถีชีวิต และการทำหากิน มีงานวิจัยจำนวน 29 รายการ (ร้อยละ 72.50) รองลงมาคือ หมวดประเพณีทางศาสนาและพิธีกรรมล้านนา มีงานวิจัยจำนวน 10 รายการ (ร้อยละ 25.00) รองลงมาอันดับสามคือ หมวดความเชื่อและประเพณี มีงานวิจัยจำนวน 1 รายการ (ร้อยละ 2.50)

ตารางที่ 6 แสดงจำนวนและร้อยละงานวิจัยในหมวดย่อยของหมวดภาษาล้านนา

หมวดย่อย	จำนวน งานวิจัย (รายการ)	ร้อยละ	หมวดย่อย	จำนวน งานวิจัย (รายการ)	ร้อยละ
1) การจัดเก็บและค้นคืน (โปรแกรมคอมพิวเตอร์)	8	22.86	9) คำคล้องจอง	2	5.71
2) การอ่านการเขียน	3	8.57	10) ไวยากรณ์	1	2.86
3) คำศัพท์	3	8.57	11) คำกริยา	1	2.86
4) สุภาษิตคำพังเพย	3	8.57	12) คำนาม	1	2.86
5) ภาษาล้านนาในแง่มุมต่าง ๆ	2	5.71	13) คำอุทาน	1	2.86
6) สำนวนโวหาร	3	8.57	14) ปริศนาคำทาย	1	2.86
7) ตัวอักษร	2	5.71	15) พจนานุกรม (อิเล็กทรอนิกส์)	1	2.86
8) การแปล	2	5.71	16) อรรถศาสตร์	1	2.86
รวม (รายการ)			รวม (รายการ)	35	100.00

จากตารางที่ 6 พบว่างานวิจัยในหมวดภาษาล้านนามีจำนวน 35 รายการ (ร้อยละ 100.00) พบหัวเรื่องที่เป็นหมวดย่อย จำนวน 16 หัวเรื่อง เมื่อพิจารณาหมวดย่อยทั้งหมดพบว่าหมวดย่อยที่มีงานวิจัยมากที่สุดคือ หมวด การจัดเก็บและค้นคืน (โปรแกรมคอมพิวเตอร์) จำนวน 8 รายการ (ร้อยละ 22.86) รองลงมา จำนวนเท่ากัน 4 หมวดคือ หมวดการอ่านการเขียน หมวดคำศัพท์ หมวดสุภาษิตคำพังเพย และหมวดสำนวนโวหาร มีงานวิจัยจำนวน 3 รายการ (ร้อยละ 8.57) รองลงมาอันดับสาม เท่ากันจำนวน 3 หมวดคือ หมวดตัวอักษร หมวดการแปล และหมวดคำคล้องจอง มีงานวิจัยจำนวน 2 รายการ (ร้อยละ 5.71)

ตารางที่ 7 แสดงจำนวนและร้อยละงานวิจัย ในหมวดย่อยของหมวดศิลปะการแสดงล้านนา

หมวดย่อย	จำนวนงานวิจัย(รายการ)	ร้อยละ
1) เครื่องดนตรีล้านนา	13	43.33
2) การแสดงล้านนา	17	56.67
รวม (รายการ)	30	100.00

จากตารางที่ 7 พบว่างานวิจัย หมวดศิลปะการแสดงล้านนา จำนวน 30 รายการ (ร้อยละ 100.00) หมวดเครื่องดนตรีล้านนา มีงานวิจัยจำนวน 13 รายการ (ร้อยละ 43.33) หมวดการแสดงล้านนา มีงานวิจัยจำนวน 17 รายการ (ร้อยละ 56.67)

ตารางที่ 8 แสดงจำนวนและร้อยละงานวิจัย ในหมวดย่อยของหมวดงานฝีมือดั้งเดิม

หมวดย่อย	จำนวนงานวิจัย (รายการ)	ร้อยละ	หมวดย่อย	จำนวนงานวิจัย (รายการ)	ร้อยละ
1) การประดิษฐ์	9	32.14	6) การทอผ้า	2	7.14
2) ประติมากรรม	5	17.86	7) เครื่องปั้นดินเผา	1	3.57
3) เครื่องสักการะล้านนา	5	17.86	8) โลหะแผ่น	1	3.57
4) การแกะสลักไม้	2	7.14	9) เครื่องเงิน	1	3.57
5) สื่อดิจิทัลกับหัตถศิลป์ล้านนา	2	7.14			
รวม (รายการ)				28	100.00

จากตารางที่ 8 พบว่างานวิจัยในหมวดงานฝีมือดั้งเดิม (ศิลปหัตถกรรมล้านนา) มีจำนวน 28 รายการ (ร้อยละ 100.00) หมวดการประดิษฐ์ มีงานวิจัยมากที่สุดจำนวน 9 รายการ (ร้อยละ 32.1) รองลงมาจำนวนเท่ากันมีงานวิจัยจำนวน 5 รายการ (ร้อยละ 17.86) ใน 2 หมวดคือหมวดประติมากรรม (ปูนปั้น การปั้น หล่อ) และหมวดเครื่องสักการะล้านนา และรองลงมาอันดับสามมีจำนวนงานวิจัยจำนวน 2 รายการ (ร้อยละ 7.14) เท่ากัน 3 หมวด คือ หมวดการแกะสลักไม้ หมวดสื่อดิจิทัลกับหัตถศิลป์ล้านนา และหมวดการทอผ้า มีงานวิจัย

ตารางที่ 9 แสดงจำนวนและร้อยละงานวิจัย ในหมวดย่อยของหมวดกลุ่มชาติพันธุ์

หมวดย่อย	จำนวนงานวิจัย(รายการ)	ร้อยละ
1) กลุ่มชาติพันธุ์ที่บนพื้นที่สูง	14	51.85
2) กลุ่มชาติพันธุ์ที่ใช้ภาษาไทย	9	33.33
3) กลุ่มชาติพันธุ์ล้านนา	4	14.82
รวม (รายการ)	27	100.00

จากตารางที่ 9 พบว่างานวิจัยหมวดกลุ่มชาติพันธุ์ มีจำนวน 27 รายการ (ร้อยละ 100.00) หมวดกลุ่มชาติพันธุ์ที่บนพื้นที่ราบสูง มีงานวิจัยมากที่สุดจำนวน 14 รายการ (ร้อยละ 42.11) รองลงมาคือ หมวดกลุ่มชาติพันธุ์ที่ใช้ภาษาไทย มีงานวิจัยจำนวน 9 รายการ (ร้อยละ 51.85) รองลงมาอันดับสามคือ กลุ่มชาติพันธุ์ล้านนา มีงานวิจัยจำนวน 4 รายการ (ร้อยละ 14.82)

ตารางที่ 10 แสดงจำนวนและร้อยละงานวิจัย ในหมวดย่อยของหมวดศิลปกรรมล้านนาและหมวดสถาปัตยกรรมล้านนา

หมวดย่อย ในหมวดศิลปกรรม ล้านนา	จำนวนงานวิจัย (รายการ)	ร้อยละ	หมวดย่อย ในหมวดสถาปัตยกรรม	จำนวนงานวิจัย (รายการ)	ร้อยละ
1) ศิลปกรรม ล้านนา (ทั่วไป)	7	29.17	1) สถาปัตยกรรม พระพุทธศาสนา	16	66.67
2) พุทธศิลป์	6	25.00	2) เรือนล้านนา	4	16.67
3) จิตรกรรม	6	25.00	3) สถาปัตยกรรมล้านนา แง่มุมต่างๆ	4	16.67
4) ภาพพิมพ์ล้านนา	5	20.83			
รวม (รายการ)	24	100.00	รวม (รายการ)	24	100.00

จากตารางที่ 10 พบว่างานวิจัยในหมวดศิลปกรรมล้านนาและหมวดสถาปัตยกรรมล้านนามีจำนวนเท่ากันคือ 24 รายการ (ร้อยละ 100.00) เมื่อพิจารณาหมวดศิลปกรรมล้านนาพบว่าหมวดศิลปกรรมล้านนา (ทั่วไป) มีงานวิจัยมากที่สุด 7 รายการ (ร้อยละ 29.17) รองลงมาเท่ากัน 2 หมวดคือ หมวดพุทธศิลป์และหมวดจิตรกรรม มีงานวิจัย 6 รายการ (ร้อยละ 25.00) รองลงมาอันดับสามคือ หมวดภาพพิมพ์ล้านนา มีงานวิจัย 5 รายการ (ร้อยละ 20.83) นอกจากนี้ยังพบว่างานวิจัยในหมวดสถาปัตยกรรมล้านนา หมวดย่อยที่มีงานวิจัยมากที่สุดจำนวน 16 รายการ (ร้อยละ 66.67) คือหมวดสถาปัตยกรรมพระพุทธศาสนา รองลงมา มีงานวิจัยเท่ากัน 2 หมวดจำนวน 4 รายการ (ร้อยละ 16.67) คือ หมวดเรือนล้านนา และหมวดสถาปัตยกรรมล้านนาแง่มุมต่างๆ มีงานวิจัย

ตารางที่ 11 แสดงหมวดย่อยใน หมวดการปกครองและสังคมและหมวดสุขภาพอนามัยและจำนวนและร้อยละเนื้อหา

หมวดย่อย ในหมวดการ ปกครองและสังคม	จำนวน งานวิจัย (รายการ)	ร้อยละ	หมวดย่อย ในหมวดสุขภาพอนามัย	จำนวน งานวิจัย (รายการ)	ร้อยละ
1) สังคมล้านนา	6	35.29	1) การแพทย์พื้นบ้าน	7	53.85
2) การเมือง การ ปกครองล้านนา	5	29.41	2) สมุนไพรล้านนา	3	23.08
3) กฎหมายล้านนา	3	17.65	3) การดูแลสุขภาพ	2	15.39
4) เศรษฐกิจล้านนา	3	17.65	4) แพทย์พื้นบ้าน	1	7.69
รวม (รายการ)	17	100.00	รวม (รายการ)	13	100.00

จากตารางที่ 11 พบว่างานวิจัยในหมวดการปกครองและสังคม จำนวน 17 รายการ (ร้อยละ 100.00) มีหมวดย่อยจำนวน 4 หมวด พบว่าหมวดย่อยที่มีงานวิจัยมากที่สุดคือ สังคมล้านนา มีงานวิจัยจำนวน 6 รายการ (ร้อยละ

35.29) รองลงมาคือ หมวดการเมือง การปกครองล้านนา มีงานวิจัยจำนวน 5 รายการ (ร้อยละ 29.41) หมวดที่มีจำนวนหัวเรื่องที่มีรองลงมาอันดับสามเท่ากัน 2 หมวดมีงานวิจัยจำนวน 3 รายการ (ร้อยละ 17.65) คือ กฎหมายล้านนาและเศรษฐกิจล้านนา นอกจากนี้ยังพบว่างานวิจัยในหมวดสุขภาพอนามัยมีทั้งหมด จำนวน 13 รายการ (ร้อยละ 100.00) เมื่อพิจารณาหมวดย่อยทั้ง 4 หมวดพบว่าหมวดที่มีงานวิจัยมากที่สุดคือ หมวดการแพทย์พื้นบ้าน จำนวน 7 รายการ (ร้อยละ 53.85) รองลงมาคือ สมุนไพรล้านนา มีงานวิจัยจำนวน 3 รายการ (ร้อยละ 23.08) รองลงมาอันดับสาม คือ หมวดการดูแลสุขภาพมีงานวิจัย 2 รายการ (ร้อยละ 15.39) และแพทย์พื้นบ้านมีงานวิจัย 1 รายการ (ร้อยละ 7.69)

ตารางที่ 12 แสดงหมวดย่อยใน หมวดอาหารล้านนาและหมวดสถานที่ จำนวนและร้อยละเนื้อหา

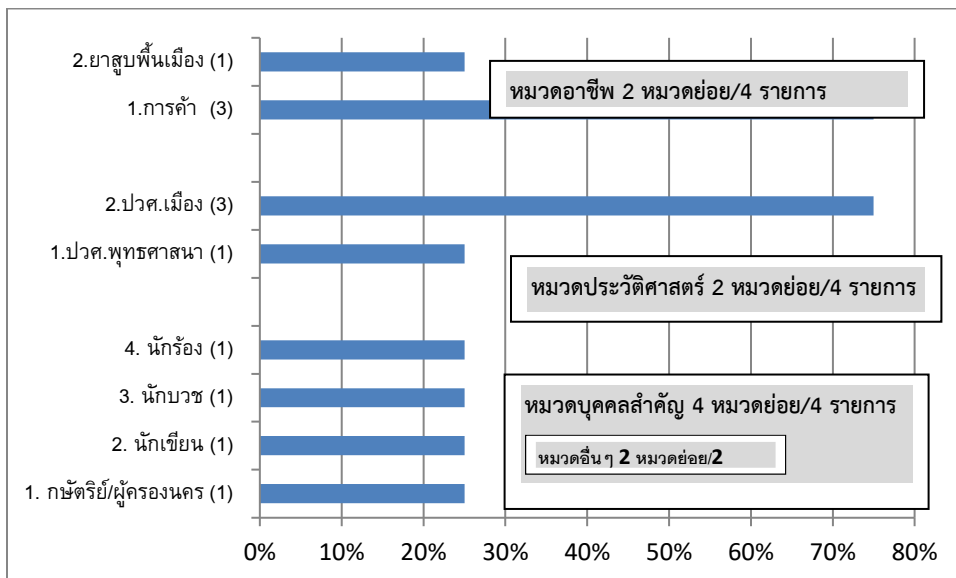
หมวดย่อยใน หมวดอาหารการกิน ล้านนา	จำนวน งานวิจัย (รายการ)	ร้อยละ	หมวดย่อยในหมวดสถานที่	จำนวน งานวิจัย (รายการ)	ร้อยละ
1) การปรุงอาหารล้านนา	3	50.00	1) โบราณสถาน	4	66.67
2) อาหารล้านนาในแง่มุม ต่างๆ	3	50.00	2) เส้นทางท่องเที่ยวอารย ธรรมล้านนา	1	16.67
			3) สถานที่สำคัญ	1	16.67
รวม (รายการ)	6	100.00	รวม (รายการ)	6	100.00

จากตารางที่ 12 พบว่าหัวเรื่องในหมวดอาหารการกินและหมวดสถานที่มีงานวิจัยเท่ากัน จำนวน 6 รายการ (ร้อยละ 100.00) หมวดอาหารการกินมีหมวดย่อยทั้งหมดจำนวน 2 หมวด ได้แก่ หมวดการปรุงอาหารล้านนา และหมวดอาหารล้านนาในแง่มุมต่าง ๆ และทั้ง 2 หมวดดังกล่าวมีจำนวนงานวิจัยเท่ากันคือหมวดละ 3 รายการ (ร้อยละ 50.00) และพบว่างานวิจัยในหมวดสถานที่มีหมวดย่อยทั้งหมดจำนวน 3 หมวด หมวดที่มีงานวิจัยมากที่สุดคือ หมวดโบราณสถาน จำนวน 4 รายการ (ร้อยละ 66.67) รองลงมาเท่ากัน 2 หมวดคือ หมวดเส้นทางท่องเที่ยวอารยธรรมล้านนา และหมวดสถานที่สำคัญ มีงานวิจัยจำนวน 1 รายการ (ร้อยละ 16.67)

ตารางที่ 13 แสดงหมวดย่อยในหมวดการแต่งกายและเครื่องประดับ และจำนวนและร้อยละงานวิจัย

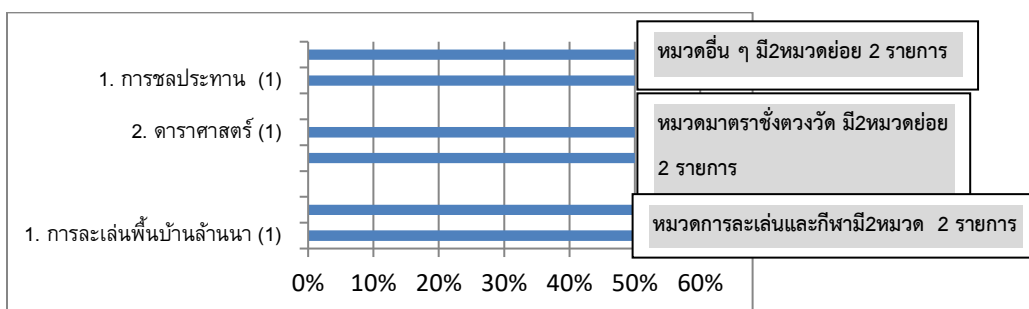
หมวดย่อย	จำนวนงานวิจัย(รายการ)	ร้อยละ
1) หมวดผ้าทอล้านนา	3	60.00
2) หมวดเครื่องประดับล้านนา	1	20.00
3) หมวดเครื่องแต่งกายล้านนา	1	20.00
รวม (รายการ)	5	100.00

จากตารางที่ 13 พบว่าหัวเรื่องในหมวดการแต่งกายและเครื่องประดับ มีงานวิจัยจำนวน 5 รายการ (ร้อยละ 100.00) หมวดที่มีงานวิจัยมากที่สุดจำนวน 3 รายการ (ร้อยละ 60.00) คือ หมวดผ้าทอล้านนา รองลงมาเท่ากัน 2 หมวด มีงานวิจัย 1 รายการ (ร้อยละ 20.00) คือ หมวดหมวดเครื่องประดับล้านนา และหมวดเครื่องแต่งกายล้านนา



แผนภูมิที่ 2 แสดงจำนวนและร้อยละงานวิจัยในหมวดย่อยของหมวดบุคคลสำคัญ หมวดประวัติศาสตร์ล้านนาและหมวดอาชีพ

จากแผนภูมิที่ 2 พบว่าจำนวนงานวิจัยเท่ากัน 3 หมวดจำนวน 4 รายการ (ร้อยละ 100) คือ หมวดบุคคลสำคัญ หมวดประวัติศาสตร์ล้านนา และหมวดอาชีพ เมื่อพิจารณาหมวดบุคคลสำคัญพบว่า มีหมวดย่อยทั้ง 4 หมวดมีจำนวนงานวิจัยเท่ากัน 1 รายการ (ร้อยละ 25.00) หมวดประวัติศาสตร์มีหมวดย่อย 2 หมวดและพบว่าหมวดประวัติศาสตร์เมืองมีจำนวนสูงสุด 3 รายการ (ร้อยละ 75.00) รองลงมาคือหมวดประวัติศาสตร์พุทธศาสนา 1 รายการ (ร้อยละ 25.00) และหมวดอาชีพมีหมวดย่อย 2 หมวดและพบว่าหมวดการค้ามีจำนวนสูงสุด 3 รายการ (ร้อยละ 75.00) รองลงมาคือหมวดยาสูบพื้นเมือง 1 รายการ (ร้อยละ 25.00)



แผนภูมิที่ 3 แสดงหมวดย่อยในหมวดการเล่นและกีฬา หมวดมาตราขังตวงวัด และหมวดอื่น ๆ และจำนวนและร้อยละงานวิจัย

จากแผนภูมิที่ 3 พบว่าจำนวนงานวิจัยเท่ากัน 3 หมวดจำนวน 2 รายการ (ร้อยละ 100) คือ หมวดการเล่นและกีฬา หมวดขังตวงวัด และหมวดอื่นๆ เมื่อพิจารณาหมวดการเล่นและกีฬาพบว่า มีหมวดย่อยทั้ง 2 หมวด จำนวนงานวิจัยเท่ากัน 1 รายการ (ร้อยละ 50.00) คือ หมวดการเล่นพื้นบ้านล้านนาและหมวดศิลปะการ

ป้องกันตัวล้านนา หมวดมาตรฐานช่างตวงวัด มีหมวดย่อย 2 หมวด จำนวนงานวิจัยเท่ากัน 1 รายการ (ร้อยละ 50.00) คือ หมวดโหราศาสตร์ และหมวดดาราศาสตร์ และหมวดอื่น ๆ มีหมวดย่อย 2 หมวด จำนวนงานวิจัยเท่ากัน 1 รายการ (ร้อยละ 50.00) คือ หมวดชลประทานและหมวดห้องสมุด

อภิปรายผลการวิจัย

ผลการศึกษาพบว่ามีการเผยแพร่ในฐานข้อมูล ThaiLIS มากที่สุด รองลงมาคือ ฐานข้อมูล CMU e-Theses รองลงมาอันดับสามคือ ฐานข้อมูล CMU e-Research ทั้งนี้เนื่องจากฐานข้อมูล ThaiLIS เป็นฐานข้อมูลที่รวบรวมงานวิจัยจากสถาบันการศึกษาและสถาบันอื่นๆทั่วประเทศจึงทำให้พบงานวิจัยด้านล้านนามากกว่าฐานข้อมูลอื่นๆ และเมื่อพิจารณาตามประเภทของงานวิจัยพบว่าจำนวนสูงสุดคือ วิทยานิพนธ์ ทั้งนี้เนื่องจากฐานข้อมูล ThaiLIS เป็นฐานข้อมูลที่รวบรวมวิทยานิพนธ์ งานวิจัยและบทความวารสารฉบับเต็มในรูปอิเล็กทรอนิกส์ ของมหาวิทยาลัย/สถาบัน 96 แห่ง จึงทำให้เป็นแหล่งรวมงานวิจัยที่ใหญ่ที่สุดในประเทศ ดังนั้นงานวิจัยเกี่ยวกับล้านนาที่จัดทำขึ้นในสถาบันต่าง ๆ ทั่วประเทศจึงมารวมในกันฐานข้อมูลนี้

หมวดใหญ่ที่มีจำนวนงานวิจัยมากที่สุดคือ **หมวดวรรณกรรมล้านนา** รองลงมาคือ **หมวดความเชื่อและประเพณี** และรองลงมาอันดับสองคือ **หมวดภาษาล้านนา** และผลการศึกษาช่วงปีที่เผยแพร่พบว่าช่วงปี พ.ศ. 2550 – 2561 มีการเผยแพร่งานวิจัยมากที่สุดคือ รองลงมาคือ ช่วงปี พ.ศ. 2540 – 2549 รองลงมาอันดับสองคือ ช่วงปี พ.ศ. 2530 -2539 เมื่อพิจารณาเนื้อหาที่เผยแพร่ในแต่ละช่วงปีพบว่า หมวดวรรณกรรมล้านนา มีจำนวนการเผยแพร่สูงสุดในทุกช่วงปีซึ่งสอดคล้องกับผลการวิจัยที่พบว่า งานวิจัยหมวดวรรณกรรมล้านนามีจำนวนมากที่สุด รองลงมาคือ หมวดความเชื่อและประเพณี รองลงมาอันดับสาม คือ หมวดภาษา แต่เมื่อพิจารณาเนื้อหาในหมวดย่อยของทุกหมวดใหญ่พบว่าวรรณกรรมล้านนามีจำนวนหมวดย่อยเป็นอันดับ 2 เท่ากับหมวดงานฝีมือ (จำนวน 9 หมวด) รองจากหมวดภาษาล้านนา (จำนวน 16 หมวด) เมื่อศึกษาลงไปหมวดย่อยพบว่ามีการศึกษาในหมวดย่อยวรรณกรรมพุทธศาสนา (จำนวน 29 รายการ) รองลงมาคือหมวดย่อยวรรณกรรมพื้นบ้านล้านนา (จำนวน 26 รายการ) และรองลงมาอันดับสองหัวเรื่องย่อยตำนานล้านนา (จำนวน 13 รายการ) จะเห็นได้ว่าหมวดวรรณกรรมล้านนามีเนื้อหาที่กว้างขวางสามารถศึกษาได้ในสาขาวิชาปรัชญาและศาสนา สาขาวิชาล้านนาศึกษา และสาขาวิชาภาษาไทยจึงทำให้จำนวนงานวิจัยหมวดวรรณกรรมล้านนามีจำนวนสูงสุดดังกล่าว

ผลการรวบรวมและจัดเก็บงานวิจัยด้านภาษาและวัฒนธรรมล้านนารวบรวมได้ทั้งหมด 369 รายการ ผู้วิจัยศึกษาโดยวิเคราะห์เนื้อหาวรรณกรรมที่เกี่ยวข้องสามารถจัดหมวดหมู่ได้ 12 หมวด และเมื่อนำงานวิจัยทั้งหมดมาวิเคราะห์เนื้อหาพบว่ามีหมวดใหญ่เพิ่มขึ้นมา 7 หมวด รวมทั้งหมด 19 หมวด ทั้งนี้เนื่องจาก 1) มีการแบ่งเนื้อหาเพิ่มขึ้น ได้แก่ 1.1) หมวดเดิมคือ หมวดศิลปะการแสดง การละเล่น ศิลปะการต่อสู้และกีฬาพื้นบ้าน มีการแบ่งเป็น 2 หมวด คือ หมวดศิลปะการแสดง และหมวดการละเล่นและกีฬา 1.2) หมวดเดิมหมวดงานช่างฝีมือดั้งเดิม(ศิลปกรรม) อาชีพและเครื่องมือเครื่องใช้ มีการแบ่งเป็น 2 หมวด คือ หมวดงานช่างฝีมือดั้งเดิม และหมวดศิลปกรรม 1.3) หมวดเดิมคือ หมวดสถานโบราณ ที่อยู่อาศัย ธรรมชาติและสิ่งแวดล้อม มีการแบ่งเป็น 2 หมวด คือหมวดสถานที่ และหมวดสถาปัตยกรรม 2) มีการกำหนดเนื้อหาเพิ่มขึ้น 3 หมวดคือ หมวดประวัติศาสตร์ล้านนา หมวดอาชีพ และหมวดอื่น ๆ (หมายถึงเนื้อหาอื่น ๆ ที่ไม่สามารถจัดเข้าหมวดข้างต้นได้)

ข้อเสนอแนะที่ได้จากการวิจัย

1. ผลการวิจัยพบว่างานวิจัยจำนวนมากที่สุดคือ หมวดวรรณกรรมล้านนา รองลงมาคือหมวดความเชื่อและประเพณี และอันดับสามคือ หมวดภาษาล้านนา แต่เมื่อศึกษาลงไปในหมู่ใหญ่และหมู่ย่อยก็พบว่ายังเหลือประเด็นที่สามารถทำวิจัยได้จำนวนมาก ได้แก่ จิตวิทยาในนิทานล้านนา ความเชื่อเรื่องผี หรือความเชื่อในพิธีกรรมของชาวล้านนา กลุ่มต่าง ๆ เป็นต้น

2. ผลการศึกษาครั้งนี้ทำให้เห็นถึงช่องว่างการวิจัยที่นักวิจัยสามารถใช้เป็นพื้นที่ในการทำวิจัยต่อไปได้ เนื่องจากผลการวิจัยพบว่ามี 8 หมวดใหญ่ยังมีงานวิจัยน้อยมาก ได้แก่ หมวดการละเล่นและกีฬา (2 รายการ) หมวดซั้ง ตวง วัด และเวลา (2 รายการ) หมวดอาชีพ (4 รายการ) หมวดประวัติศาสตร์ล้านนา (4 รายการ) หมวดบุคคลสำคัญ (4 รายการ) หมวดการแต่งกายและเครื่องประดับ (4 รายการ) หมวดสถานที่ (6 รายการ) หมวดอาหารล้านนา (6 รายการ)

3. นักวิจัยสามารถศึกษาผลการศึกษาในแต่ละหมวดใหญ่ หมวดย่อย รวมถึงหมู่ใหญ่ หมู่ย่อยเพื่อศึกษาถึงช่องว่างหรือพื้นที่ที่ยังไม่มีผู้ศึกษาเพื่อสร้างสรรค์งานวิจัยที่เป็นประโยชน์ต่อสังคมต่อไป เนื่องจากผลการศึกษาพบว่าไม่มีข้อมูลงานวิจัยในหมวดธรรมชาติและสิ่งแวดล้อม ดังนั้นนักวิจัยจึงควรให้ความสำคัญโดยรวบรวมความรู้ภูมิปัญญาท้องถิ่นล้านนาในหมวดธรรมชาติและสิ่งแวดล้อม เพื่อนำผลการศึกษาไปพัฒนาต่อยอดและฟื้นฟูธรรมชาติ และสิ่งแวดล้อม ปัจจุบันต่อไป

4. ควรมีการรวบรวมงานวิจัยจากฐานข้อมูลงานวิจัยอื่น ๆ ได้แก่ ฐานข้อมูลของสำนักงานกองทุนสนับสนุนการวิจัยแห่งชาติ ฐานข้อมูลงานวิจัยทางการศึกษาของกระทรวงศึกษาธิการ รวมถึงการรวบรวมจากฐานข้อมูลในภาษาต่างประเทศ เป็นต้น เพื่อให้ฐานข้อมูลภาษาล้านนาและล้านนาศึกษาของคณะมนุษยศาสตร์ มหาวิทยาลัยเชียงใหม่ มีงานวิจัยที่ครอบคลุมเนื้อหาที่มีการเผยแพร่มากที่สุด

ข้อเสนอแนะในการวิจัยครั้งต่อไป

1. การนำงานเทคโนโลยีออนไลน์ที่มีจัดการองค์ความรู้ของล้านนาด้านต่าง ๆ
2. เพื่อให้ผู้ใช้ได้รับสารสนเทศจากฐานข้อมูลที่สมบูรณ์มากขึ้น ควรพัฒนาฐานข้อมูลให้สามารถนำเสนอ (Display) ผลการสืบค้นที่มีแง่มุมต่าง ๆ หลากหลายขึ้น

เอกสารอ้างอิง

- Department of Cultural Promotion. (2016). *Culture: Way of life and wisdom*. Retrieved from http://www.culture.go.th/culture_th/article_attach/publication.pdf
- Na Takua Thung, O. (2000). *Content analysis for the production of teaching materials*. Retrieved from, <http://elearning.psu.ac.th/courses/163//การวิเคราะห์เนื้อหาบทเรียน.pdf>.
- Office of the National Culture Commission. (1987). *Thai culture thesaurus*. Bangkok: Author.
- Reitz, J. M. (2004). *Dictionary for library and information science*. Westport, Conn.: Libraries Unlimited.
- Sophon, B. (1998). *Supporting researchers in the public sector with incentives*. Bangkok: Office of the National Research Council.
- Sribanditmongkol, P. (2017). Meeting to clarify the preparation of the work performance certification of the department B. E. 2017- 2021. Retrieved from <http://planning.oop.cmu.ac.th/wp->

content/uploads/ 2017/10/2017-10-16_06-25-55_60-64-1660-2.pdf

Suebson, P. (1987). *Research in Library Science*. Bangkok: Department of Library Science, Faculty of Arts, Chulalongkorn University.

Suthinirunkul, C. (2002). Content analysis in information science. Unit 6. In *Research in Information Science*. (pp.337-338). Nonthaburi: Liberal Arts, Sukhothai Thammathirat Open University.

Thai Cultural Encyclopedia Foundation Siam Commercial Bank. (1999). *Northern Thai Cultural Encyclopedia*. Bangkok: Author.

Thailand Creative & Design Center. (2002). How to privatize “local culture” to make millions. Retrieved from <http://www.tcdc.or.th/articles/business-industrial/16302/#แปรรูป-วัฒนธรรมท้องถิ่น-อย่างไร...ให้-ได้เงินล้าน>